



BAUMENTDECKER

Häkelanleitung Fingerpuppen



Impressum

WWF Deutschland

Reinhardtstr. 18

10117 Berlin

Tel.: 030 311 777-700

E-Mail: bildung@wwf.de

www.wwf.de

Text: Alia Hemken

Redaktion: Astrid Paschkowski/WWF Deutschland

Fotos: WWF Deutschland; Fotos Arbeitsanleitung: Alia Hemken

Gestaltung: Claudia K. Pfeiffer/WWF Deutschland

Produktion: Maro Ballach/WWF Deutschland

WWF-SPENDENKONTO | Ihre Spende kann steuerlich geltend gemacht werden

IBAN: DE06 5502 0500 0222 2222 22 – BIC: BFSWDE33MNZ

Bank für Sozialwirtschaft

Inhaltsverzeichnis

Vorwort	4
Einleitung	5
Häkelanleitungen	8
Filu Eichhorn	8
Prunella Baumstumpf	17
Annie Ameise	22
Erik Eiche	28
Notizen	34

Vorwort



*Alia Hemken,
Autorin der
Häkelanleitung*

Hallo, liebe Baumentdecker:innen,

ich bin Alia und lebe in Berlin.

Eine gute Freundin von mir arbeitet beim WWF und erzählte mir eines Tages vom Baumentdecker-Set. Da geht es um die Geschichte von einem Eichhörnchen und einem Baumstumpf. Die beiden sollten als Fingerpuppen lebendig werden. Weil ich gern häkele, fragte mich meine Freundin, ob ich Lust hätte, mich daran zu versuchen.

Klar hatte ich Lust!

Und so entstanden in meinen Händen Filu, das Eichhörnchen, und Prunella, der Baumstumpf. Später kamen noch Anni, die Ameise, und Erik Eiche, der Eichensprössling, hinzu.

Damit auch ihr mit Muttis und Omis, vielleicht auch mit Vatis oder Opas eure eigenen Fingerpuppen häkeln könnt, möchte ich euch zeigen, wie's geht. Dafür habe ich Häkelanleitungen geschrieben.

An schwierigen Stellen habe ich Fotos gemacht. Die sind leider nicht immer ganz scharf geworden, reichen aber sicher zum besseren Verstehen aus.

Wenn ihr Lust habt, sendet mir Bilder eurer gehäkelten Puppen. Darüber freue ich mich jedes Mal.

Liebe Grüße
Alia

aliahemken@gmail.com

Eine kleine Einleitung vorweg

Legende

FR	= Fadenring	M	= Masche
Lftm	= Luftmasche	KM	= Kettmasche
FM	= feste Masche	vd.	= verdoppeln
WLftm	= Wendeluftmasche	zus.	= zusammenfassen/-häkeln
hStb	= halbes Stäbchen	dStb	= Doppelstäbchen
Stb	= ganzes Stäbchen		

Gut zu wissen

Die Figuren sind grundsätzlich mit einer Häkelnadel von der Größe 2,5 gehäkelt – andernfalls wird auf einen Wechsel der Nadelstärke hingewiesen.

Das Ende einer Runde (die letzte Masche) sollte durch einen Kontrastfaden markiert werden.

Die Fingerhalterung kann durchaus locker gehäkelt werden, ansonsten sollten die anderen Komponenten der Fingerpuppen relativ fest gearbeitet sein, damit die Füllwatte später nicht durch die Löcher scheint. Wenn das Maschenbild zu locker ist, lieber eine kleinere Häkelnadel verwenden.

Die Nummerierung bezeichnet die zu häkelnden Reihen. Lediglich beim Eichenblatt (Erik Eiche) beschreibt die Nummerierung die einzelnen Arbeitsschritte. Steht am Ende der Zeile eine Zahl in Klammern, so ist damit die Anzahl der Maschen gemeint, die am Ende der Reihe tatsächlich gehäkelt sein sollten.

Auch die Größe der Figuren ist abhängig davon, wie fest gehäkelt wird. Meine Angaben sind somit nur Richtwerte.

Natürlich können die Augen und Nasenspitzen aus Perlen oder Knöpfen, Beine aus Pfeifenreiniger gearbeitet werden. Da diese Fingerpuppen sehr gern und oft mit Kindern zusammen sind, erscheint es mir jedoch sinnvoll, sie aus Wolle herzustellen oder aufzusticken, um eine Verletzungsgefahr oder Verlust auszuschließen.

Wolle

Wenn nicht anders erwähnt, so handelt es sich bei der verwendeten Wolle um Catania Original (50 g = 125 m, in den Anleitungen mit C.O. abgekürzt) oder Catania Fine (50 g = 165 m, in den Anleitungen mit C.F. abgekürzt) von Schachenmayr.

Ich gehe jedoch davon aus, dass auch jede andere gekämmte, gasierte und mercerisierte Wolle mit einer gleichen Lauflänge verwendet werden kann.

Reinigung

Sie können die Fingerpuppen mit Wollwaschmittel von Hand bei maximal 30 °C waschen. Ganz Mutige können die Tierchen auch mit Wollwaschmittel im Wollwaschgang bei 30 °C in der Waschmaschine waschen – in einem Bezug oder Waschbeutel. Diese Möglichkeit habe ich jedoch persönlich nicht ausprobiert und übernehme dafür keine Haftung. Sollte es jemand wagen, so bin ich für Rückmeldungen jeglicher Art sehr dankbar.

Weitere Tipps

Der Farbwechsel bei Spiralarunden beginnt mit der letzten Masche der bisherigen Farbe. In die letzte Masche einstechen und den Faden durch die Masche ziehen, so dass zwei Schlaufen auf der Häkelnadel liegen. Den neuen Faden durch beide Schlaufen ziehen. Die letzte Masche ist nun in der alten Farbe, auf der Nadel liegt der neue Faden. Die Fäden des alten und des neuen Garns festziehen.



Es wird jetzt mit dem neuen Garn weitergehäkelt. Der Übergang von einer Garnfarbe zu einer anderen ist nun (fast) nicht mehr zu sehen.

Hilfreiche Links

Im Internet finden sich zahlreiche Seiten zum Häkeln. Hier ein paar Links zu Webseiten, die mir weitergeholfen haben:

- » www.wollplatz.de/haekeln-lernen
- » www.nadelspiel.com
- » www.youtube.com/watch?v=NAqp6Kg7u1Q
- » www.ribbelmonster.de

Und nun kann's losgehen!



Filu Eichhorn

Fingerpuppe, Größe ca. 11 cm – bis zur Schwanzspitze

Material

- » Kopf, Körper und Ohren: C.O. in Terracotta (Fb.: 0388)
- » Schnauze, Augen und Latz: C.O. in Natur (Fb.: 0105)
- » Schnauze: C.O. in Schwarz (Fb.: 0110)
- » Augen: C.F. in Schwarz (Fb.: 1001)
- » Schwanz: Plüsch (Florlänge 3 cm) oder Wolle (50 g = 133 m, Polyacryl, hier: Bravo von Schachenmayr, Fb.: 8281)
- » Füllwatte
- » Häkelnadel 2,5 und 1,5
- » Stopfnadel

Häkelanleitung

Körper = Fingerhalterung



1. Reihe: 18 Lftm
2. Reihe: 18 FM
3. Reihe: 9. Masche vd. (= 19 M)
4. Reihe: 19 FM
5. Reihe: 9. + 10. Masche zus. (= 18 M)
6. Reihe: 18 FM
7. Reihe: 8. + 9. und 17. + 18. Masche zus. (= 16 M)
8. Reihe: 16 FM
9. Reihe: 1. + 2. Masche zus. (= 15 M)
10. Reihe: 15 FM
11. Reihe: 14. + 15. Masche zus. (= 14 M)
12. Reihe: 14 FM
13. Reihe: 1. + 2. Masche zus. (= 13 M)

Faden nach ca. 15 cm abschneiden. Diesen später zum Festnähen des Kopfes verwenden. Anfangsfaden vernähen.

Latz



1. Reihe: 8 Lftm + 1 Wlftm
2. Reihe: 8 FM + 1 Wlftm
3. Reihe: 8 FM + 1 Wlftm
4. Reihe: 8 FM + 1 Wlftm
5. Reihe: 8 FM + 1 Wlftm
6. Reihe: 4. + 5. Masche zus. (= 7 M)
7. Reihe: 7 FM + 1 Wlftm
8. Reihe: 3. + 4. Masche zus. (= 6 M) + 1 Wlftm
9. Reihe: 6 FM + 1 Wlftm
10. Reihe: 3. + 4. Masche zus. (= 5 M) + 1 Wlftm
11. Reihe: 5 FM + 1 Wlftm
12. Reihe: 2. + 3. Masche zus. (= 4 M)

Faden durch die letzte Masche ziehen und nach ca. 20 cm abschneiden. Dieser dient zum Befestigen des Latzes am Körper. Anfangsfaden vernähen.

Kopf

Schwarz:

1. Reihe: FR mit 4 FM

Weiß:

2. Reihe: jede Masche vd. (= 8 M)

Terracotta:

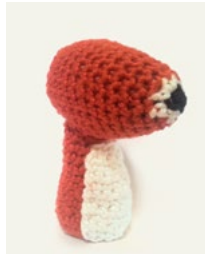
3. Reihe: 2. + 4. + 5. + 7. Masche vd. (= 12 M)
4. Reihe: 12 FM
5. Reihe: 1. + 3. + 6. + 7. + 10. + 12. Masche vd. (= 18 M)
6. Reihe: 18 FM
7. Reihe: 18 FM
8. Reihe: 4. + 8. + 9. + 10. + 11. + 15. Masche vd. (= 24 M)
9. 24 FM
10. Reihe: 1. + 7. + 18. + 24. Masche vd. (= 28 M)
11. Reihe: 6. + 7., 13. + 14., 15. + 16., 22. + 23. Masche zus. (= 24 M)
12. Reihe: 24 FM
13. Reihe: 4. + 5., 9. + 10., 15. + 16., 20. + 21. Masche zus. (= 20 M)
14. Reihe: 7. + 8., 13. + 14. Masche zus. (= 18 M)
15. Reihe: 5. + 6., 11. + 12., 17. + 18. Masche zus. (= 15 M)
16. Reihe: 3. + 4., 7. + 8., 12. + 13. Masche zus. (= 12 M)
17. Reihe: jede 2. Masche auslassen / überspringen, restliche Maschen als FM (= 6 M),

dann ausstopfen

18. Reihe: jede 2. Masche auslassen, die restl. Maschen als KM. Faden durch die letzte Masche ziehen und vernähen.

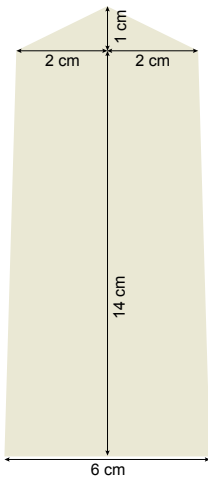
Der Kopf weist an einer Seite eine leichte Wölbung nach außen auf. Diese Seite zeigt nach unten, zum Körper hin. Die Oberseite kann nun mit einer Nadel markiert werden.





Nun den Kopf mit dem Körper vernähen. Dabei darauf achten, dass der Hinterkopf ca. 1 cm über den Körper hinaus steht und nach unten geneigt ist. Der Anfangsfaden des Körpers zeigt nach hinten.

Danach den Latz auf dem Körper befestigen.

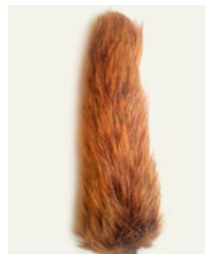
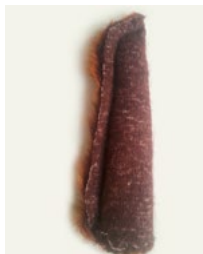


*Bemaßung der
Florvorlage
(Florlänge ca. 30 mm)*

Schwanz, Variante 1 (genäht, Plüsch)

Die Vorlage auf festere Pappe mit den auf der linken Skizze angegebenen Maßen übertragen und ausschneiden. Diese nun auf die Rückseite des Plüsches legen. Darauf achten, dass die Vorlage gegen den Fellverlauf aufgelegt wird und mit einer Nahtzugabe von ca. 0,5 – 1 cm zuschneiden.

Den Stoff nun in der Mitte zusammenlegen und zusammennähen. Das Fell ist dabei innen.



Danach den Schwanz auf rechts drehen – am besten mit Hilfe eines Kochlöffels – und die Schwanzspitze so gut wie möglich ausarbeiten. Dann wird der Schwanz mit Füllwatte gestopft und am Ende zugenäht.



Beim Befestigen am Eichhörnchen ist darauf zu achten, dass die Naht des Schwanzes nach hinten zeigt.

Zu Beginn den Schwanz auf die Rückseite des Hörnchens legen. Die Naht zeigt zur Vorderseite.



Nun ca. 0,5 – 1 cm hinter der Naht des Schwanzendes einstechen und durch die unterste Maschenreihe des Körpers nähen.

Jetzt den Schwanz 2 – 3 cm unterhalb der Schwanzspitze an den Hinterkopf nähen. Dann die Schwanzspitze biegen, bis der Schwanz eine S-Form hat. Mit demselben Faden die Schwanzspitze auf Höhe des Hinterkopfes befestigen.

Schwanz, Variante 2: gehäkelt

Anfangsfaden ca. 20 cm lang lassen. Dann

1. Reihe: 16 Lftm, erste und letzte Masche mit KM zu einem Ring schließen
2. Reihe: 16 FM
3. Reihe: 16 FM
4. Reihe: 8. + 16. Masche vd. (= 18 M)
5. Reihe: 18 FM
6. Reihe: 18 FM
7. Reihe: 18 FM
8. Reihe: 18 FM
9. Reihe: 18 FM
10. Reihe: 18 FM
11. Reihe: 8. + 9. und 17. + 18. Masche zus. (= 16 M)
12. Reihe: 16 FM
13. Reihe: 16 FM

14. Reihe: 16 FM
15. Reihe: 16 FM
16. Reihe: 16 FM
17. Reihe: 16 FM
18. Reihe: 16 FM
19. Reihe: 16 FM
20. Reihe: 16 FM
21. Reihe: 16 FM
22. Reihe: 7. + 8. und 15. + 16. Masche zus. (= 14 M)
23. Reihe: 14 FM
24. Reihe: 14 FM
25. Reihe: 14 FM
26. Reihe: 14 FM
27. Reihe: 6. + 7. und 13. + 14, Masche zus. (= 12 M)
28. Reihe: 12 FM
29. Reihe: 12 FM
30. Reihe: 5. + 6. und 11. + 12. Masche zus. (= 10 M)
31. Reihe: 10 FM
32. Reihe: 10 FM
33. Reihe: 4. + 5. und 9. + 10. Masche zus. (= 8 M)
34. Reihe: 8 FM
35. Reihe: 8 FM

Den Faden nach ca. 15 cm abschneiden, mit der Stopfnadel durch die letzte Maschenreihe fädeln und zusammenziehen. Danach vernähen.



Nun den Schwanz am unteren Ende des Körpers im 90°-Winkel anlegen und mit dem Anfangsfaden festnähen. Den Faden danach vernähen.

Mit einem Faden von ca. 15 cm Länge die Schwanzspitze formen.



Dazu 1,5 cm unterhalb der Spitze einstechen und 1 cm tiefer erneut. Dies mehrmals wiederholen, dabei den Faden anziehen und vernähen.

Abschließend mit einem neuen Faden 4 – 5 cm unterhalb der Schwanzspitze und auf der Seite, die zum Hinterkopf zeigt, den Schwanz am Kopf befestigen und diesen damit in eine S-Form bringen. Danach auch diesen Faden vernähen.

Ohren (Anzahl 2)

Anfangsfaden mindestens 5 cm lang lassen. Dieser wird am Ende als Puschel verarbeitet.



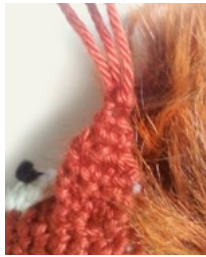
1. Reihe: 2 Lftm
2. Reihe: in die 2. Masche nun 1 FM + 1 Wlftm
3. Reihe: in die eine Masche = 2 FM + 1 Wlftm
4. Reihe: 1 FM, in die 2. Masche = 2 FM (= 3 M) + 1 Wlftm
5. Reihe: 3 FM + 1 Wlftm
6. Reihe: 3 FM + 1 Wlftm
7. Reihe: 3 FM

Faden durch die letzte Masche ziehen, nach ca. 15 cm abschneiden und zum Festnähen verwenden.



Die Ohren nun 2,5 – 3 cm von der Nasenspitze (ca. 9 – 10 Maschenreihen) entfernt, schräg nach hinten abfallend anbringen. Der Abstand zwischen den Ohren beträgt vorn ungefähr 8 – 9 Maschen, hinten ca. 10 – 11 Maschen.

Puschel



Pro Ohr einen Faden von mind. 7 cm Länge als Schlaufe von hinten durch die 1. und oberste Masche arbeiten. Dann die beiden Fadenenden mit der Häkelnadel durch die Schlaufe ziehen. Anschließend die Fadenenden (3 pro Ohr) auf ca. 0,5 – 0,8 cm kürzen und mit einer Nadel „aufdröseln“.

Augen (Anzahl 2)



Weiß:

Schritt 1: FR mit 6 M, mit KM zus.



Schwarz (Häkelnadel 2 oder 1,5):

Schritt 2: 2 Lftm, Faden abschneiden, die beiden Fadenenden durch die Luftmaschen ziehen und vorsichtig miteinander verknoten, so dass ein „Knubbel“ entsteht

Die Augen werden ca. 6 Maschenreihen über der Nasenspitze, zwischen den Ohren und mit einem Abstand von 1 bis 2 Maschen zueinander am Kopf befestigt.



Prunella Baumstumpf

(Fingerpuppe, Größe ca. 9 cm)

Material

- » für Baumstumpf und Ast C.O. in Kaffeebraun (Fb.: 0162)
- » für die Augen Camel (Fb.: 0383), schwarzes Nähgarn und Nähadel
- » für die Blätter Grün (Fb.: 0389)
- » Füllwatte
- » Häkelnadel 2,5
- » Stopfnadel

Häkelanleitung

Körper = Fingerhalterung

1. Reihe: 28 Lftm, 1. und letzte Masche als Ring zusammenfügen
2. Reihe: 28 FM
3. Reihe: 28 FM
4. Reihe: 28 FM
5. Reihe: 1. + 2. Masche zus. (= 27 M)
6. Reihe: 26. + 27. Masche zus. (= 26 M)
7. Reihe: 10. + 11. und 16. + 17. Masche zus. (= 24 M)
8. Reihe: 1. + 2. und 23. + 24. Masche zus. (= 22 M)
9. Reihe: 11. + 12. Masche zus. (= 21 M)
10. Reihe: 21 FM
11. Reihe: 21 FM
12. Reihe: 1. + 2. Masche zus. (= 20 M)
13. Reihe: 20 FM
14. Reihe: 11. + 12. und 14. + 15. und 17. + 18. Masche zus. (= 17 M)
15. Reihe: 8. + 9. und 10. + 11. und 12. + 13. Masche zus. (= 14 M)
16. Reihe: jede 2. Masche überspringen,
restliche Maschen als Fm (= 7 M)
17. Reihe: die 2., 4. und 6. Masche als KM, den Faden durch die
Masche ziehen und abschneiden



Baumstumpf

1. Reihe: FR mit 6 M
2. Reihe: jede Masche vd. (= 12 M)
3. Reihe: jede 2. Masche vd. (= 18 M)
4. Reihe: jede 3. Masche vd. (= 24 M)
5. Reihe: jede 4. Masche vd. (= 30 M)
6. Reihe: seitlich, von der Unterseite her, einstechen (= 30 M)
7. Reihe: 30 FM
8. Reihe: 30 FM
9. Reihe: 10. und 21. Masche vd. (= 32 M)
10. Reihe: 17 Reihen à 32 FM, dann weiter mit Reihe 27
27. Reihe: seitlich, von der Unterseite her, einstechen (= 32 M)
28. Reihe: 1 KM und Faden durch die Masche ziehen





Faden ca. 25 cm lang lassen. Baumstumpf ausstopfen und dabei die Fingerhalterung einsetzen und beides miteinander vernähen.

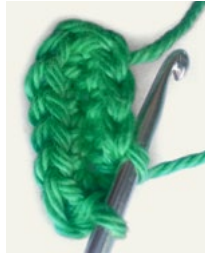
Aststummel

1. Reihe: FR mit 6 M
2. Reihe: 6 FM
3. Reihe: 6 FM
4. Reihe: 6 FM
5. Reihe: 6. Masche vd. (= 7 M)
6. Reihe: 7 FM
7. Reihe: 1 KM, Faden durch die Masche ziehen und nach ca. 12 cm abschneiden



Den Aststummel dezent ausstopfen und ca. 1,3 cm unterhalb der oberen Kante seitlich am Baumstumpf festnähen. Darauf achten, dass der Vernähfaden nach unten hängt.

Blatt (Anzahl 2)



Schritt 1: 4 Lftm + 1 WLftm

Schritt 2: in 2. Masche einstecken und 3 FM häkeln, in 4. Masche = 3 FM

Schritt 3: in vordere Schlaufe einstecken und 3 FM häkeln, in 4. Masche = 1 FM, 1 Stb, 1 FM

Schritt 4: in hintere Schlaufe einstecken und 4 FM häkeln

Schritt 5: 4. + 1. Masche mit KM zusammenhäkeln, dann den Faden durch die Masche ziehen und nach ca. 10 cm abschneiden

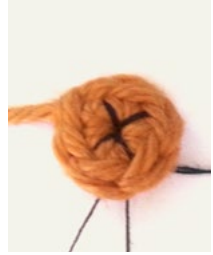
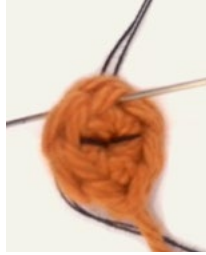


Anfangsfaden vernähen, den Endfaden zum Festnähen verwenden. Die Blätter werden 3 Reihen unterhalb der Astspitze angelegt und mit am Aststummel befestigt.

Augen (Anzahl 2)

Schritt 1: FR mit 6 M

Schritt 2: 1 KM, den Faden durch die Masche ziehen und nach ca. 10 cm abschneiden.



Anfangsfaden vernähen, den Endfaden zum Festnähen verwenden. Die Pupille in Form eines Kreuzes mit schwarzem Garn dreifach sticken. Nun die Augen frontal, 1 cm unterhalb der oberen Kante mit einem Abstand von 1 cm zueinander anbringen.

Optional können auch Holzknöpfe mit einem Durchmesser von 1 cm und 4 Einstichlöchern aufgesteckt werden. Allerdings sollte hierbei beachtet werden, dass die Fingerpuppe von Kindern stark beansprucht wird.



Annie Ameise

(Fingerpuppe, Größe ca. 15 cm)

Material

- » für den Körper C.O. in Schwarz (Fb.: 0110) und Terracotta (Fb.: 0388)
- » für die Augen Weiß (Fb.: 0106) und C.F. in Schwarz (Fb.: 0110)
- » Füllwatte
- » Häkelnadel Gr. 2,5 und 2
- » Stopfnadel

Häkelanleitung

Fingerhalterung

Schwarz:

15 cm Fadlänge vor der Anfangsschleufe stehen lassen. Diese werden zum Zusammennähen der Fingerhalterung mit dem Außenkörper (Abdomen) der Ameise benötigt.

1. Reihe: 18 Lftm, letzte und 1. Masche zu einem Ring zusammenfügen
2. Reihe: 18 FM
3. Reihe: 18 FM
4. Reihe: 18 FM
5. Reihe: 18 FM
6. Reihe: 1. + 2. Masche zus. (= 17 M)
7. Reihe: 16. + 17. Masche zus. (= 16 M)
8. Reihe: 16 FM
9. Reihe: 1. + 2. Masche zus. (= 15 M)
10. Reihe: 15 FM
11. Reihe: 14. + 15. Masche zus. (= 14 M)
12. Reihe: 14 FM
13. Reihe: 1. + 2. und 13. + 14. Masche zus. (= 12 M)
14. Reihe: jede 2. Masche überspringen (auslassen) (= 6 M)
15. Reihe: jede 2. Masche überspringen (auslassen), restl. Maschen als KM

Faden durch die letzte Masche ziehen und abschneiden.

Abdomen (unterer Körperteil)

Schwarz:

1. Reihe: FR mit 6 FM
2. Reihe: jede Masche vd. (= 12 M)
3. Reihe: jede 2. Masche vd. (= 18 M)
4. Reihe: jede 3. Masche vd. (= 24 M)
5. Reihe: 9 Reihen mit 24 FM häkeln, dann weiter mit Reihe 14
14. Reihe: jede 3. + 4. Masche zus. (= 18 M)
15. Reihe: 17 FM, letzte Masche als KM

Den Faden durch die letzte Masche ziehen und nach 10 cm abschneiden.



Fingerhalterung in das Abdomen stecken und dezent auspolstern. Der Umfang soll an der breitesten Stelle ca. 11 cm betragen. Abschließend die beiden Teile mit Hilfe der übrig gelassenen Fäden zusammennähen.

Thorax (mittlerer Körperteil)

Terracotta:

1. Reihe: FR mit 4 FM
(diese Seite zeigt später Richtung Kopf)
2. Reihe: jede Masche vd. (= 8 M)
3. Reihe: jede 2. Masche vd. (= 12 M)
4. Reihe: jede 3. Masche vd. (= 16 M)
5. Reihe: 16 FM
6. Reihe: 16 FM
7. Reihe: jede 3. + 4. Masche zus. (= 12 M)
8. Reihe: jede 2. + 3. Masche zus. (= 8 M)

Jetzt den Thorax ausstopfen.

9. jede 1. + 2. Masche zus. (= 4 M)
10. in 2. Masche einstechen und mit KM beenden
(diese Seite zeigt später Richtung Abdomen)

Faden durch die letzte Masche ziehen und ca. 10 cm lang lassen zum Zusammennähen mit dem Abdomen. Abdomen und Thorax zusammenhäkeln.



Kopf

Faden 15 cm lang lassen, um den Kopf an den Thorax anzunähen.

Schwarz:

1. Reihe: FR mit 6 FM
(diese Seite zeigt später Richtung Thorax)
2. Reihe: jede Masche vd. (= 12 M)
3. Reihe: jede 2. Masche vd. (= 18M)
4. Reihe: jede 3. Masche vd. (= 24 M)

Terracotta:

5. Reihe: 24 FM
6. Reihe: 24 FM
7. Reihe: jede 3. + 4. Masche zus. (= 18 M)
8. Reihe: 18 FM
9. Reihe: jede 2. + 3. Masche zus. (= 12 M)
10. Reihe: 12 FM
11. Reihe: jede 2. + 3. Masche zus. (= 8 M)

Jetzt den Kopf ausstopfen.

12. Reihe: jede 1. + 2. Masche zus. (=4 M)
13. Reihe: in 2. Masche einstechen und mit KM beenden

Faden durch die letzte Masche ziehen, abschneiden und vernähen (Nasenspitze).

Kopfplatte



Schwarz:

1. Reihe: 6 Lftm + 1 Wlftm
(diese Seite wird am Kopfende angebracht)
2. Reihe: in 2. Lftm hinter der Nadel einstechen, dann 6 FM + 1 Wlftm,

Arbeit wenden und „rückhäkeln“ (das bis zum Ende beibehalten)

3. Reihe: 2. und 5. Masche vd. (= 8 M) + 1 Wlftm
4. Reihe: 2. und 6. Masche vd. (= 10 M) + 1 Wlftm
5. Reihe: 4. und 6. Masche vd. (= 12 M) + 1 Wlftm
6. Reihe: 1. + 2. Masche und 11. + 12. Masche zus. (= 10 M) + 1 Wlftm



7. Reihe: 2. + 3. Masche und 8. + 9. Masche zus. (= 8 M)
+ 1 Wlftm
8. Reihe: 3. + 4. Masche und 5. + 6. Masche zus. (= 6 M)
+ 1 Wlftm
9. Reihe: 6 FM (diese Seite zeigt Richtung Nasenspitze)

Die Kopfplatte auf dem Kopf befestigen. Dabei darauf achten, dass die Ecken der Kopfplatte mit dem schwarzen Teil des Kopfes abschließen. Die Platte endet ca. 1,5 cm über der Nasenspitze.

Anschließend den Kopf am Thorax befestigen.

Augen (Anzahl 2)

Weiß:

Schritt 1: FR mit 6 FM

Schritt 2: Faden durch Masche ziehen und nach 10 cm abschneiden, damit das Auge später am Kopf annähen

Schritt 3: Anfangsfaden auf der linken, inneren Seite des Auges vernähen

Pupillen (Anzahl 2)



- Schritt 1: 2 Lftm, Faden abschneiden, die beiden Fadenenden durch die Luftmaschen ziehen und vorsichtig miteinander verknoten, so dass ein Knubbel entsteht



Schritt 2: Die Pupillen mittig auf dem Weißen des Auges befestigen

Schritt 3: Dann das Auge am unteren Rand der Kopfplatte festhäkeln



Fühler (Anzahl 2)

1. Reihe: 13 Lftm

Den Beginn der Lftm-Reihe mit einem Knoten verschließen und den Faden abschneiden. Am Ende ca. 10 cm Faden stehen lassen, um die Fühler am Kopf, eine Maschenreihe (ca. 0,3 cm) mittig über den Augen anzubringen.

Beine (Anzahl 6)



1. Reihe: 15 Lftm + 1 Wlftm

2. Reihe: wenden, in 2. Lftm einstechen und 15 KM häkeln

Beide Fäden miteinander verknoten. Beine links und rechts, eng hintereinander und mittig am Thorax anbringen.



Erik Eiche

(Fingerpuppe, Größe ca. 8 cm)

Material

- » für die Eichel C.O. in Camel (Fb.: 0179)
- » für die Eichelhülle Marone (Fb.: 0157)
- » für den Eichelhut Taupe (Fb.: 0254)
- » für die Augen C.F. Schwarz (Fb.: 1001)
- » für die Blätter Grün (Fb.: 0371)
- » Füllwatte
- » Häkelnadel 2,5 und 2 oder 1,5
- » Stopfnadel

Häkelanleitung

Fingerhalterung



Camel:

15 cm Fadenlänge vor der Anfangsschleufe stehen lassen. Diese werden zum Zusammennähen der Fingerhalterung mit der Eichel benötigt.

1. Reihe: 18 Lftm, letzte und 1. Masche zu einem Ring zusammenfügen
2. Reihe: 18 FM
3. Reihe: 18 FM
4. Reihe: 18 FM
5. Reihe: 18 FM
6. Reihe: 1. + 2. Masche zus. (= 17 M)
7. Reihe: 16. + 17. Masche zus. (= 16 M)
8. Reihe: 16 FM
9. Reihe: 1. + 2. Masche zus. (= 15 M)
10. Reihe: 15 FM
11. Reihe: 14. + 15. Masche zus. (= 14 M)
12. Reihe: 14 FM
13. Reihe: 1. + 2. und 13. + 14. Masche zus. (= 12 M)
14. Reihe: jede 2. Masche überspringen (auslassen) (= 6 M)
15. Reihe: jede 2. Masche überspringen (auslassen), restl. Maschen als KM verarbeiten, Faden durch die letzte Masche ziehen und abschneiden.

Eichelkörper

Camel:

1. Reihe: FR mit 6 FM
2. Reihe: jede Masche vd. (= 12 M)
3. Reihe: jede 2. Masche vd. (= 18 M)
4. Reihe: jede 3. Masche vd. (= 24 M)
5. Reihe: 9 Reihen mit 24 FM häkeln, dann weiter mit Reihe 14
14. Reihe: jede 3. + 4. Masche zus. (= 18 M)
15. Reihe: 17 FM, letzte Masche als KM

Den Faden durch die letzte Masche ziehen und nach 10 cm abschneiden. Fingerhalterung in die Eichel stecken und dezent auspolstern. Der Umfang soll an der breitesten Stelle etwa 11 cm betragen. Abschließend die beiden Teile mit Hilfe der übrig gelassenen Fäden zusammennähen.

Eichelhülle (Anzahl 2)



Anfangsfaden ca. 20 – 25 cm lang lassen.

1. Reihe: 14 Lftm + 1 Wlftm
2. Reihe: 14 FM + 1 Wlftm
3. Reihe: 2. Masche und 13. Masche vd. (= 16 M) + 1 Wlftm
4. Reihe: 16 FM + 1 Wlftm
5. Reihe: 2. + 3. und 14. + 15. Masche zus. (= 14 M) + 1 Wlftm
6. Reihe: 14 FM + 1 Wlftm
7. Reihe: 2. + 3. und 12. + 13. Masche zus. (= 12 M) + 1 Wlftm
8. Reihe: 12 FM + 1 Wlftm
9. Reihe: 2. + 3. und 10. + 11. Masche zus. (= 10 M) + 1 Wlftm
10. Reihe: 10 FM + 1 Wlftm
11. Reihe: 2. + 3. und 8. + 9. Masche zus. (= 8 M) + 1 Wlftm
12. Reihe: 8 FM + 1 Wlftm
13. Reihe: 2. + 3. und 6. + 7. Masche zus. (= 6 M) + 1 Wlftm
14. Reihe: 6 FM, Arbeit wenden ohne Wlftm
15. Reihe: 1. Masche überspringen, 2. Masche = KM,
3. + 4. Masche = FM, 5. Masche überspringen,
6. Masche = KM (= 4 M), Arbeit wenden ohne Wlftm
16. Reihe: 1. Masche überspringen, 2. Masche = KM, 3. Masche = FM, 4. Masche = KM



Faden durch die letzte Masche ziehen und vernähen. Nun die Eichelhülle um den Eichelkörper legen und festhäkeln.

Eichelhut



1. Reihe: 24 Lftm (als Ring zusammenschließen)
2. Reihe: 24 FM
3. Reihe: jede 6. Masche vd. (= 28 M)
4. Reihe: jede 7. Masche vd. (= 32 M)
5. Reihe: 32 FM
6. Reihe: 32 FM + 1 KM

Faden durch die Masche ziehen und nach ca. 25 cm abschneiden.
Damit den Eichelhut um die Eichel herum festnähen.

Blatt (Anzahl 2)

Häkelnadel 2 oder 1,5

10 cm Faden stehen lassen.

- Schritt 1: 18 Lftm häkeln
Schritt 2: in 2. bis 6. Masche als KM
Schritt 3: 7 FM
Schritt 4: 5 hStb

Die Schritte 5 bis 7 auf der Unterseite der Luftmaschenkette rückhäkeln:

- Schritt 5: 4 hStb
Schritt 6: 7 FM
Schritt 7: 1 KM



Schritt 8: den Faden hinter die Arbeit legen, in 5. Masche (vom Anfang) 1 KM

Schritt 9: 1 hStb

Schritt 10: 1 Stb, 3 Lftm, 1 KM (alle in dieselbe Luftmasche)

Schritt 11: 1 FM

Schritt 12: 1 hStb

Schritt 13: 1 Stb

Schritt 14: 1 dStb, 4 Lftm, 1 KM (alle in dieselbe Luftmasche)

Schritt 15: Schritte 11 bis 14 noch einmal wiederholen

Schritt 16: 1 FM

Schritt 17: in die letzte Masche: 1 hStb, 1 Stb, 1 dStb, 1 dStb, 1 Stb, 1 hStb



Ab Schritt 18 auf der Unterseite der Luftmaschenkette rückhäkeln:

Schritt 18: 1 FM

Schritt 19: 1 KM, 4 Lftm, 1 dStb (alle in dieselbe Lftm)

Schritt 20: 1 hStb

Schritt 21: 1 FM

Schritt 22: Schritte 19 bis 21 noch einmal wiederholen

Schritt 23: 1 KM, 3 Lftm, 1 Stb (alle in dieselbe Lftm)

Schritt 24: 1 hStb

Schritt 25: 1 KM, Faden durch die Masche ziehen und nach ca. 15 cm abschneiden (zum Annähen an den Stamm)



Anfangsfaden vernähen und Blätter wie folgt befestigen:



Augen (Anzahl 2)

Häkelnadel 2 oder 1,5



Schritt 1: 2 Lftm, Faden abschneiden, die beiden Fadenenden durch die Luftmaschen ziehen und vorsichtig miteinander verknoten, so dass ein Knubbel entsteht

Schritt 2: Die beiden Augen auf dem Eichelkörper, in der oberen Hälfte mit einem Abstand von ca. 1 cm anbringen

WWF Deutschland

Reinhardtstr. 18
10117 Berlin | Germany

Tel.: +49 (0)30 311 777 700

Fax: +49 (0)30 311 777 888



Unser Ziel

Wir wollen die weltweite Zerstörung der Natur und Umwelt stoppen und eine Zukunft gestalten, in der Mensch und Natur in Einklang miteinander leben.